

## EVOLUCIÓN SOCIO-ESPACIAL DEL ÁREA URBANA DE SOTOMAYOR (MUNICIPIO DE LOS ANDES, NARIÑO) PARA EL PERIODO 1964-2018

*Karen M. Alomia*<sup>1\*</sup>, *Tanya Y. Betancur*<sup>2</sup> y *Julián A. Rengifo*<sup>3</sup>

Universidad de Nariño, Facultad de ciencias Humanas, Departamento de Geografía, San Juan de Pasto

(karenalomia17.c@gmail.com)<sup>1\*</sup>(taniber180@gmail.com)<sup>2</sup>

Universidad de Nariño, Facultad de ciencias Humanas, Departamento de Geografía, San Juan de Pasto (jrengifomaster@yahoo.es)<sup>3</sup>

### *Resumen*

Se analiza la evolución socio-espacial del área urbana de Sotomayor (municipio de Los Andes-Nariño), para los últimos 54 años, identificando los elementos urbanos del área de estudio, comprendiendo el entorno donde la población se ha desarrollado social y espacialmente, debido a que los territorios presentan diferentes características y por ende no manifiesta dinámicas semejantes, además se describe los principales factores que incidieron en las dinámicas sociales del área de interés, para hacer un acercamiento a la realidad que se está presentado en el municipio y se ven reflejadas en su área urbana. Se hace uso de una metodología descriptiva y analítica con un enfoque cualitativo y cuantitativo, llegando a la conclusión que la relación social y espacial se deben entender de manera conjunta para comprender las dinámicas que se presentan en ese espacio junto con sus habitantes, donde han influido elementos del medio construido, medio natural y factores.

*Palabras claves: Evolución socio-espacial; elementos urbanos; factores; crecimiento urbano; migraciones.*

### *Abstract*

It is analyzed the socio-spatial evolution of the urban area of Sotomayor (municipality of Los Andes-Nariño), for the last 54 years, identifying the urban elements of the area of study, understanding the environment where the population has developed socially and spatially, because the territories present different characteristics and therefore do not manifest similar dynamics, it also describes the main factors that influenced the social dynamics of the area of interest, to make an approach to the reality that is being presented in the municipality and are reflected in its urban area. It uses a descriptive and analytical methodology with a qualitative and quantitative approach, reaching the conclusion that the social and spatial relationship must be understood together to understand the dynamics that are presented in that space along with its inhabitants, where they have influenced elements of the built environment, natural environment and factors

*Keywords: Socio-spatial evolution; urban elements; factors; urban growth; migrations.*

### *Resumo*

A evolução socioespacial da área urbana de Sotomayor (município de Los Andes-Nariño) é analisada nos últimos 54 anos, identificando os elementos urbanos da área de estudo, entendendo o ambiente onde a população se desenvolveu social e espacialmente, Devido ao fato de os territórios possuírem características diferentes e, portanto, não apresentarem dinâmicas semelhantes, também são

descritos os principais fatores que afetaram a dinâmica social da área de interesse, para fazer uma aproximação com a realidade que está sendo apresentada no município e se refletem em sua área urbana. Utiliza-se uma metodologia descritiva e analítica com abordagem qualitativa e quantitativa, chegando-se à conclusão de que a relação social e espacial deve ser entendida em conjunto para compreender as dinâmicas que ocorrem naquele espaço junto com seus habitantes, onde influenciaram elementos do ambiente construído, ambiente natural e fatores.

Palavras chaves: Evolução socio-espacial; elementos urbanos; fatores; crescimento urbano; migrações.

## INTRODUCCIÓN

Los estudios de evolución social y espacial realizados para áreas urbanas que se están consolidando son escasos, basándose en información de cuestiones administrativas e interadministrativas de estos espacios urbanos y no de las relaciones existentes entre el espacio y la sociedad, en estas áreas se presentan factores y elementos urbanos que influyen en las dinámicas del espacio y la población que lo habita, de acuerdo a esto, las ciudades han ido transformando social y políticamente cambiando las bases del desarrollo urbano de acuerdo a las acciones de su población, generando un cambio en el desarrollo urbano, además de las políticas de estado (Janoschka, 2002).

Mora (2017) resalta que, parte de la población que llega a las áreas urbanas son provenientes de zonas rurales, percibiendo un alto grado de migraciones internas, que convierten al área urbana en sitios atractivos para mejorar las condiciones de vida de los migrantes. De esta forma, se debe interpretar las relaciones del ser humano con el espacio que conllevan a unas dinámicas, así como lo describe Alarcón (2013), en la búsqueda de entender la evolución de las ciudades referente a las unidades habitacionales, que se han creado para satisfacer las necesidades humanas, además de ser útiles para albergar población que ha migrado por fenómenos naturales y decisiones políticas, provocando una nueva reestructuración espacial y social, ubicándose en las periferias, siendo de suma importancia tratar los efectos socio-espaciales.

### 1. METODOLOGÍA

Se hace uso de los métodos cualitativos y cuantitativos, bajo la línea de investigación “Pensamiento Geográfico, organización y evolución del espacio”; se recolectó información secundaria, tal como tesis que hablaban del lugar, libros de historia, cartografía, fotografías aéreas, entre otros y la información primaria adquirida mediante el trabajo de campo, la cartografía actualizada (2013) fue suministrada por la alcaldía de Los Andes, la cual se usó para efectuar el procesamiento de la fotografía aérea, al igual que la georeferenciación del mapa de los años 80's, de esta forma se procedió a realizar el reconocimiento del área de estudio y aplicación de las encuestas una técnica que permitió caracterizar a la población del área estudio y se vacía la información en el programa de estadística SPSS (Statistical Package for the Social Sciences) al cruzar los datos obtenidos se obtuvo tablas y gráficos que facilitaron la visualización de los resultados.

Se hizo uso de la herramienta mapas parlantes aplicados a personas propias del área, las cuales señalaron de acuerdo a su criterio y recuerdos cómo era Sotomayor aproximadamente en los años 60's; de este modo con la información suministrada en las encuestas se diseñó el mapa aproximado de los años 60's y desarrollaron las entrevistas como un instrumento técnico para hacer un acercamiento principalmente a los factores y elementos espaciales que han influido en el área urbana de Sotomayor, fueron dirigidas a dos grupos, inicialmente a la población adulta o que tuviera conocimiento de la historia de Sotomayor aproximadamente 54 años atrás, el otro grupo fueron los funcionarios de la entidades del área urbana, como la alcaldía, Corponariño, Federación Nacional de Cafeteros, Cooperativa de Caficultores del Occidente de Nariño, Emposotomayor y la Cooperativa de mineros, para el proceso y análisis de las entrevistas a población de la tercera edad; se interpretó el antes y después de lo que fue la zona de estudio, para clasificar la información se procedió a organizar en sectores de acuerdo a las funciones, con el propósito de tener dos visiones y actuaciones en el espacio.

De este modo, la información que fue suministrada, se usó para la mapificación del crecimiento urbano de Sotomayor, se zonificó el área de estudio haciendo uso de la aerofotografía, junto con mapas brindados por las entidades, además de los mapas parlantes generados a partir del taller realizado con los pobladores; se analizó las relaciones entre elementos urbanos y factores que incidieron en las dinámicas socio-espaciales en las variaciones, teniendo en cuenta sus elementos urbanos, como la creación de nuevos barrios, nuevos predios, vías y equipamientos para el periodo determinado y sus factores en lo económico, social y cultural. Además se creó la cartografía con su correspondiente diseño, haciendo uso de un mapa base de la cabecera urbana de Sotomayor, resaltando el crecimiento urbano durante los últimos 54 años, se representó con tramas para diferenciarse, se mostró la evolución de los usos del suelo desde los años 60's hasta el 2018, distribución de población en la actualidad y cambios en los mapas de amenaza según los EOT del municipio; finalmente se concluye.

## 2. RESULTADOS

### 2.1. Elementos urbanos del área urbana de Sotomayor en el periodo 1964-2018

Para la identificación de los elementos urbanos se hizo una división en periodos de tiempo de 10 años donde se pueden observar cambios significativos en el crecimiento urbano y sus elementos; la consolidación de Sotomayor se dio por procesos influenciados por su población y personas externas, en la construcción y destrucción de esta área.

#### 2.1.1. Elementos urbanos en los años 60's a los 70's

El área urbana de Sotomayor para los años 60's se caracterizó por tener un plano en cuadrícula, en efecto Pértile (2012), lo describe por tener sus curvas en ángulos rectos; sus cuerdas no estaban totalmente consolidadas, existían huertas entre predios, se puede observar que el tejido urbano se empieza a densificar en torno al parque y al templo religioso, así como lo resaltan los señores José Cancimance, Antonio Burbano, Álvaro Bacca, Mireya Bravo y Elsy Madroñero en la realización del taller de mapas parlantes. (Ver figura 1)

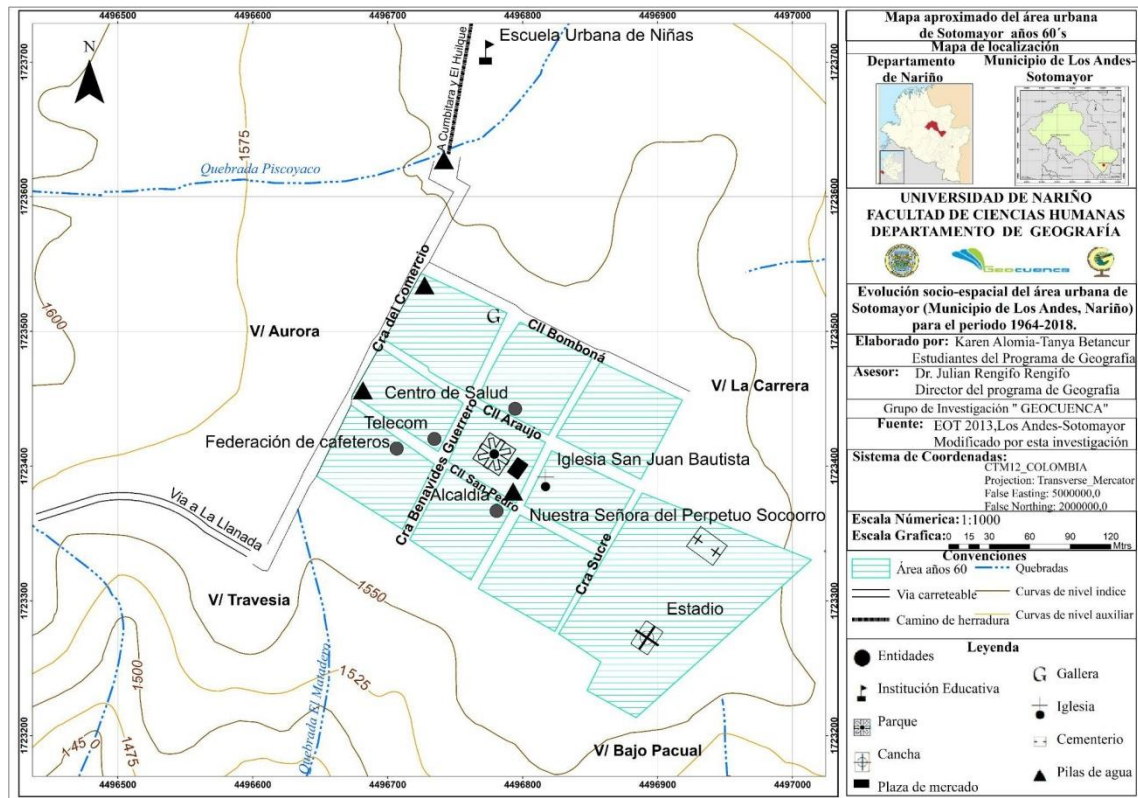


Fig. 1: Aproximación del área urbana para los años 60's.

Se puede resaltar que Sotomayor presentó unos cambios en base a elementos como: viviendas que se construyeron en torno al parque siendo la plaza mayor y al templo religioso, además de tener los servicios de salud a su alcance por la instalación del centro de salud y al no contar con otro equipamiento de recreación y ante la necesidades de la población se crea el estadio municipal con gran esfuerzo que para entonces la influencia de la iglesia católica interviene en las decisiones de estos espacios en la construcción, ampliación o reducción de estos, otros de los elementos que se presentaron para el avance del área urbana fue la construcción de las escuelas con sede propia, apertura de vías de comunicación como primeros inicios de conexión a otros municipios y la llegada de los primeros vehículos, el uso del recurso hídrico que se pudo transportar al centro poblado facilitándoles su acceso, obteniéndola de pilas y de acuerdo al aumento de habitantes se optó por cambiar el método de suministro de agua y la forma como llegó a los hogares.

### 2.1.2. Elementos urbanos en los años 80's a los 90's

Se identificó que Sotomayor para los años 80's muestra un plano irregular y su crecimiento es hacia el occidente y nororiente, resaltando que el sector occidente es una zona de pendientes fuertemente inclinadas, al igual que para los años 60's la consolidación de sus cuadradas es espontánea, contando que existen huertas entre predios y en la zona centro hay mayor aglomeración de viviendas, además cuenta con cuatro vías de acceso vehicular al área urbana que son la vía al Municipio La Llanada, Cumbitara, vereda El Huilque y para entonces vereda Las Cochas.

El plano de los años 90's continúa siendo irregular, el crecimiento se da en sentido norte en dirección a las vías de la vereda El Huilque, barrio San Francisco y al municipio de Cumbitara, en el sector de la escuela María Goretti se empieza a

consolidar con nuevas viviendas, además se identifica el crecimiento de la actual urbanización Uconalcón, la apertura de una parte de la calle Colón entre la carrera del Comercio y carrera 7a, y la ampliación del cementerio Nuestra Señora del Perpetuo Socorro, igualmente se observa nueva infraestructura en el sector de La Carrera que para este periodo pertenecía al área rural y la vía que comunica al Corregimiento Las Cochas que conecta con la capital Pasto. (Ver figura 2)

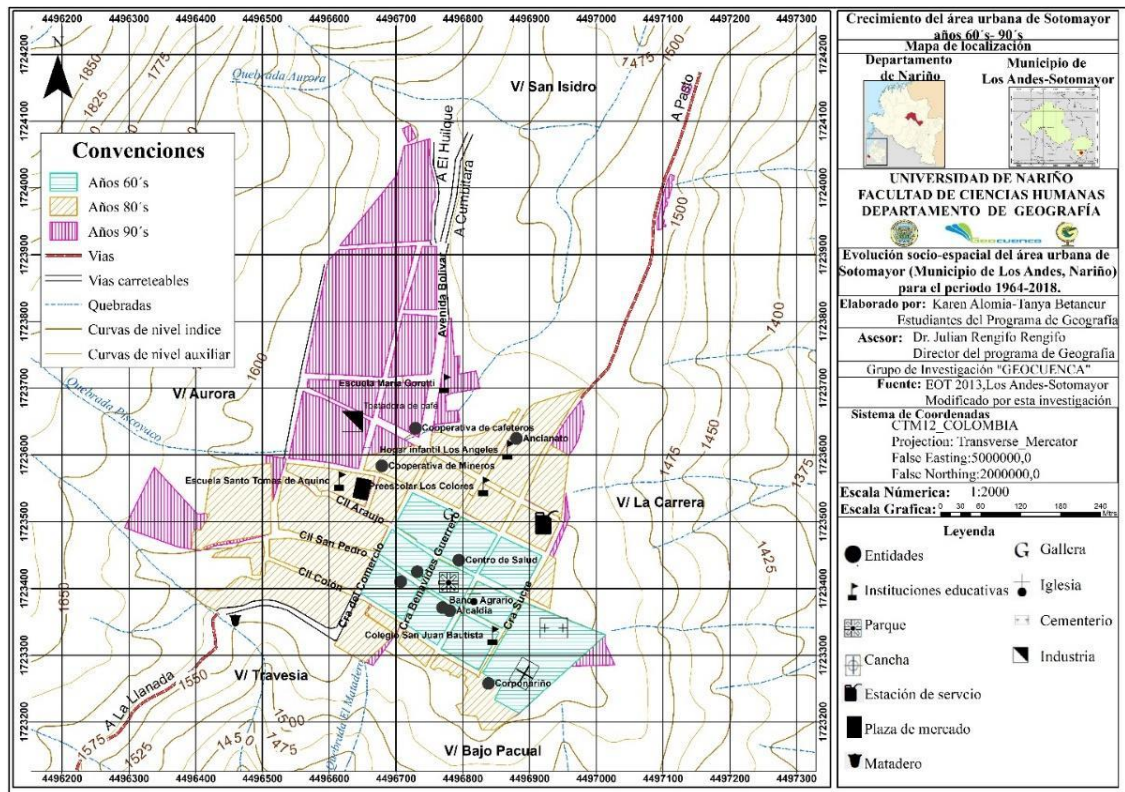


Fig. 2: Crecimiento del área urbana de Sotomayor para los años 60's -90's.

Durante los años ochenta y noventa el área urbana de Sotomayor se caracterizó por contar con elementos como: la plaza mayor y las vías de comunicación hacia otros municipios y principalmente a la vía que comunica con la capital del departamento de Nariño influyendo en el plano del área urbana, también se instalaron nuevos equipamientos de acuerdo a la economía del municipio, las necesidades que tenía su población, control, organización y gestión de sus recursos. El área urbana se proyecta en la creación de nuevos barrios, construcción y mejoramiento de vías internas, otro de los elementos que se presentan es la infraestructura del acueducto brindando el servicio hasta los hogares en el área urbana para este periodo.

### 2.1.3. Elementos urbanos en el año 2000 en adelante

Se muestra un plano mixto, conformado por uno en cuadrícula en el sector centro, irregular todo lo consolidado en los años 80's y 90's, un plano lineal que corresponde a la vía a Pasto y a La Llanada, estas áreas que se identificaron son consolidadas en su totalidad, el crecimiento en este periodo es por la creación de nuevos barrios que se proyectaron con anterioridad, correspondiendo a un plano desordenado en los barrios Uconalcón, Peñalisa, Ciudad Jardín y El Jardín, además de la apertura de vías hacia las diferentes veredas que hacen parte del municipio como El Credo, El Alto, entre otras. (Ver figura 3)





la estabilidad económica que poseía el municipio se reflejó en la continuidad después del terremoto de finales de los 70's.

En los años 80's se nota un incremento económico por la minería, atrayendo población que llega al área rural y urbana, este auge hizo que se creen entidades para organizarse, como la cooperativa de mineros, lo mismo pasa con el café, este se mantiene fortaleciendo equipamientos para el área urbana, es para finales de este periodo en donde el valor del grano tiene un decrecimiento, de igual manera la minería no es suficiente para complacer las necesidades de la población, generando desplazamientos a los ingenios azucareros y a los departamentos donde se empezó a sembrar coca, siendo estos dos factores externos para las migraciones poblacionales.

En los años 90's se identifica un alza y baja del precio del café por factores externos a nivel nacional como mundial, haciendo que para el 2000 pierda el atractivo de la producción cafetera por la baja actividad de siembra y por la competencia con la actividad minera e ilegal, siendo la siembra de coca como un nuevo medio económico, haciendo que se den desplazamientos de otros lugares a Los Andes y especialmente al área urbana.

#### 2.2.2. *Sector terciario.*

El sector terciario durante los años 60's se marcó con una baja dinámica comercial, debido a que no brindaba la compra y venta de algunos productos necesarios en la subsistencia e implementos para las actividades económicas del municipio, gracias a la apertura de las vías esto genero un cambio en favor de las personas que antes debían viajar muchos kilómetros en bestias para vender sus productos y a su vez adquirir otros insumos que no poseen en el municipio, al paso del tiempo Sotomayor empieza a proveer artículos que no se dan en la región a la población del área como de veredas vecinas, se nota un aumento en el número de graneros, tiendas, supermercados, almacenes que fueron creados para satisfacer las necesidades del sector primario que de manera indirecta influyen en la economía de Los Andes, además de otros establecimientos públicos que brindan servicios a propios y visitantes.

Al crecer el área urbana la demanda de servicios públicos aumenta, consolidándose en búsqueda de mejorar la calidad de vida de su población, como fue el acueducto, energía eléctrica que se prestaron de manera inicial y discriminada, que posteriormente se adaptó para todos los ciudadanos junto con el alcantarillado y recolección de basuras como servicios esenciales, de igual manera el transporte evolucionó partiendo de la movilidad para carga y posteriormente de personas; de acuerdo a la necesidades que se han generado a través del tiempo en el manejo de recursos públicos y financieros, como la alcaldía y las entidades bancarias que administran y ofrecen servicios a la población.

#### 2.3. Factores Sociales que incidieron en las dinámicas sociales de Sotomayor

Existen dinámicas sociales que se ven influenciadas por factores sociales internos y externos, entendiéndose como afectaciones a grupos poblacionales en un determinado espacio que se ve reflejado a través del tiempo, además se pueden identificar cambios que se ejercen en un territorio, desde los años 60's a la actualidad la población del área urbana de Sotomayor ha variado respecto a su

crecimiento, en parte alimentado por migraciones campo-ciudad, esto se debe a las precarias condiciones de tenencia de la tierra y a la mecanización agrícola, según los datos del DANE (ver figura 24) la población de Los Andes desde 1951 a 1964 tuvo un incremento del 12% el área urbana y 88% en el área rural, esto va relacionado con las dinámicas de crecimiento urbano en Colombia a finales de los 60's, aproximadamente en 1968 se presentan muchos movimientos poblacionales debido a conflictos entre partidos políticos, generando desplazamiento forzado. (En entrevista con Almeida, 2020)

Para los años 70's el Municipio de Los Andes perdió territorio debido a la municipalización de Cumbitara en el año de 1968, a causa del abandono de sus corregimientos y veredas, obligando a Cumbitara municipalizarse, contrario a esto la mayor atención estaba concentrada en el área urbana, atrayendo nuevos equipamientos y tecnología. Nuevamente para finales de los 80's e inicio de los 90's Los Andes pierde territorio con la municipalización de La Llanada en 1991, buscando obtener una autonomía y manejar su propio presupuesto, ante esta decisión político-administrativa no solo pierde territorio, también disminuyen los ingresos que le corresponde por el número de habitantes y las actividades extractivas, aunque este hecho no se refleja en gran medida en la reducción de población.

Por otro lado, la zona sur de Colombia presenta un fuerte conflicto armado y Los Andes se ve influenciado por estos acontecimientos, siendo la década de los noventa donde se marca como el periodo de enfrentamientos, tomas guerrilleras en la cabecera municipal, causando daños a escuelas, caminos, acueductos, asesinato de población, extorsiones, migraciones campo-ciudad, etc., se suma el inicio de la siembra de amapola, y a finales de los 90's aproximadamente en el año de 1999 se reflejan nuevos hostigamientos por grupos armados y la incursión de los cultivos de coca debido a las fumigaciones de los cultivos ilícitos en los vecinos departamentos Putumayo y Huila (Verdad Abierta, 2015).

A inicios del siglo XXI en Los Andes se reflejan nuevos acontecimientos como la llegada de población proveniente del departamento del Putumayo por desplazamiento forzado debido a la ola de violencia por la que atravesaba esta zona del país, esta población migrante no contaba que en Sotomayor se presentaba una situación parecida al lugar de su procedencia (en encuesta con Leiton, 2019).

Para el 2005 continúan las migraciones poblacionales que llegan al municipio, dedicándose a las actividades derivadas de los cultivos de uso ilícito (siembra, cosecha y procesamiento) y es en este periodo donde se abarca mayor extensión de área de cultivos de coca (PNUD, 2010); se destaca que en febrero de 2006 los habitantes de las veredas Palacio y Paraíso, fueron expulsados por un largo período de tiempo tras enfrentamientos entre guerrilleros, paramilitares y el Ejército, entre Octubre y Noviembre del mismo año, debido a combates entre grupos armados ilegales se desplazaron al área urbana de Sotomayor 839 personas, según el censo realizado por la alcaldía, las personas regresaron sin acompañamiento a sus veredas de origen (OCHA, 2007, p.11).

El tema de cultivos de uso ilícito y la violencia ha marcado la historia del municipio de Los Andes y de su población, puesto que en 2010 se incrementa el número de hectáreas sembradas de coca debido a la reducción de alternativas de erradicación y sustitución de estos, para este mismo año en el mes de julio se reporta en Nariño



el ingreso de 145.064 personas, de las cuales 4.058 llegaron al municipio de Los Andes y 159.226 fueron expulsadas del departamento, Los Andes expulsó hasta el 31 de Julio de 2010 a 2.997 personas, es así que el municipio a nivel departamental ocupa el séptimo puesto entre los municipios en calidad de receptor de población desplazada y el decimotercer puesto como expulsor. (Alcaldía de Los Andes-Sotomayor, 2012)

De acuerdo a lo relatado por Acosta (2019), entre 2013-2014 continúa la presencia de grupos armados, generando migraciones provenientes de las veredas San Francisco, La Planada, Guabos y Pigaltar, que han sido lugares muy afectados por el conflicto armado, ubicándose en las instalaciones del colegio San Juan Bautista, para este mismo año de acuerdo a las cifras de la secretaría de gobierno municipal se registran 3.125 personas desplazadas, creándose la resolución 0196 en Los Andes-Sotomayor para la vereda el Palacio, corregimiento Carrizal, vereda el Paraíso, corregimiento San Sebastián que fueron micro focalizadas para que se presenten solicitudes de restitución de tierras de las cuales 121 se presentaron y se dio inicio el proceso con 51; muchas familias regresaban a su viviendas con temor de repetir la historia, mientras que otras ya no ven la zona rural como un lugar seguro para vivir, buscando instalarse en la zona urbana, teniendo que adaptarse a las actividades del área.

Se puede notar que en 2015-2016 el área urbana alberga aproximadamente el 29% de personas desplazadas y un 71% se encuentra en la zona rural (Programa de las Naciones Unidas para el Desarrollo, 2015); por los factores sociales internos y externos, como principal el conflicto armado que desplazó a muchas familias, las cuales se asentaron en mayor número en las periferias del área urbana, además se pudo identificar de acuerdo las encuestas realizadas las razones por la cuales eligieron ubicarse en el área urbana específicamente en algunos barrios, teniendo como resultado la comodidad (Bolívar, U. El Jardín y San Pedro), cercanía a la familia (Marro, San Isidro, San Pedro y Sucre) y lugares económicos para vivir (12 de Diciembre, Uconalcón y La Carrera) como principales, que no marca una gran diferencia entre las tres.

Los conflictos que se presentaron en Sotomayor inicialmente fueron causados por acciones políticas, generando migraciones de la población del área urbana a otros municipios, pero los conflictos que vivía el país hicieron que se dieran migraciones poblacionales de otros departamentos hacia el municipio, no solo por las olas de violencia a nivel nacional, sino también atraídos por las actividades económicas de Los Andes, los hechos violentos tuvieron otras causas que los provocaron, como fueron los grupos armados generando otros tipos de dinámicas (migraciones campo-ciudad).

#### 2.4. Factores culturales que incidieron en las dinámicas sociales de Sotomayor

Los grupos humanos tienden a hacer una serie de actividades propias en su territorio, esto va relacionado por sus características espaciales y sociales que van de la mano con el tiempo, buscando mantener una tradición, como también garantizar la supervivencia y adaptación a su entorno. La cultura juega un papel importante en la renovación y la innovación urbana, haciéndola más inclusiva, creativa y sostenible ya que la creatividad y diversidad cultural han sido los principales motores del éxito urbano, sus actividades promueven la inclusión y el

diálogo entre comunidades diversas y siendo así el patrimonio material e inmaterial parte de la identidad de un lugar y genera un sentido de pertenencia y cohesión, en el municipio de Los Andes se resalta la orfebrería, sus carnavales y ferias.

#### *2.4.1. Orfebrería.*

Según Rosero (1986) dice que la artesanía como la orfebrería en la elaboración de artículos de oro, como anillos, cadenas y aretes, haciendo uso de técnicas naturales tradicionales, todos los artículos se venden a particulares al contado y a crédito, existían seis talleres afiliados a la Cooperativa de Mineros y dos pertenecen a las Artesanías de Colombia. Prácticamente las artesanías han ido desapareciendo debido a la falta de apoyo y a problemas de comercialización, en cuanto a esta actividad había un taller de orfebrería en la I.E. Técnica San Juan Bautista; comprendiendo que esta es una actividad que genera comercio a través de sus tradiciones, con una técnica que pasa de generación en generación, pero esto se ve afectado por la llegada de población de otros lugares, asentándose en Sotomayor e introduciendo otro tipo de costumbres, los poco artesanos que prevalecen no tienen el apoyo para elaboración de productos.

#### *2.4.2. Carnavales.*

Martínez (2010) menciona que:

El municipio de Los Andes toma una celebración de la región nariñense que es el carnaval de blancos y negros que se viene dando desde el siglo XIX en festejo de la abolición de la esclavitud definitiva, en Los Andes se lo celebra desde el día 3-6 de enero, en los años 70's el día 5 lo organizaban los curas de la época, nombrando varias comisiones para que ayudaran a organizar el evento, uno de los atractivos de ese día eran el partido de los rodillones, denominando mangueras a los flacos y tanques a los más gordos, se realizaba inicialmente en el parque y posteriormente en el estadio con pantalones blancos o a veces vestidos de mujer.

Para esta misma época, el día 6 también los curas del pueblo organizaban las comparsas y bailes, un tiempo después quien se encargaba de este evento fue el señor Higinio Madroño, que hacía las inscripciones para los monos o cusillos, antes de 1989 el 4 de enero se festeja el día de la familia Castañeda, pero debido a la poca acogida y continuidad para celebrar este día, en 1989 se comienza a celebrar el carnavalito que posteriormente pasa al día 3 de enero.

Los carnavales evolucionaron en cuanto a sus formas de celebrar, cambiando a algunas actividades que sean representativas en su cultura, sin quitarle la esencia de la conmemoración y con esto el municipio se ve beneficiado económicamente, generando que el área urbana se transforme para ser más atractiva a la población que llega, para satisfacer sus necesidades de hospedaje, alimento y esparcimiento.

#### *2.4.3. Fiestas patronales.*

En Sotomayor se realizan las fiestas patronales el 23 de junio en honor a San Juan Bautista, sus encargados de la celebración son los síndicos y la población del municipio, la fiesta consiste en la misa que para entonces se hacía en latín y luego la procesión, en la noche se quemaba la vaca loca que embiste con sus cuernos de madera, la quema del castillo y la elevación de globos acompañados de la banda municipal, comida, trago y baile, como no existía electricidad cuentan que se

prendían velas y lámparas de PETROMAX; a la celebración se acercaban los pueblos circunvecinos a comprar a cacharros que venían de Ipiales y Túquerres quienes traían mercancía en mulas que posteriormente fueron en camperos, la gente que salía se quedaba en casas de familia, como no había hoteles y estas eran en su mayoría de paja y hoja de caña, muy pocas eran de teja según los relatos de Don José Delgado (2019).

Cuentan que en las fiestas no podía faltar los chupones, raspados y el helado de paila que se hacían con trozos de hielo traído desde el volcán Cumbal envueltos con hojas de frailejón cargados en mulas, también los juegos de cucunubá y chaza que se realizaban en lo que hoy se conoce como avenida Bolívar, que también era un amarradero de caballos, persona de otros lugares como Tabiles, Linares, Cumbitara, El Peñol, Samaniego y La Llanada venían para jugar. Para finales de los 80's los padres de familia y la administración municipal traen grupos musicales y posteriormente las fiestas se reducen a religiosas y culturales por disposición de la diócesis (Martínez, 2010).

#### *2.4.4. Reinado del plátano.*

Este reinado tiene como antecedentes al partido de fútbol entre travestis en la vereda el Arenal, en 1986 el evento organizado por docentes del colegio San Juan Bautista llamado reinado del café para las estudiantes y para los hombres se llamaba reinado del oro, los elegidos de este eventos amenizaban el carnaval de negros y blancos del siguiente año, y el último antecedente fue en 1989 que se creó el reinado de la simpatía organizado por los docentes del colegio con el fin de obtener fondos. En 1992 el señor Cipriano Bacca creó el reinado del plátano que consiste en que el hombre se viste de mujer como una forma de reconocerla y como un homenaje al primer producto agrícola del municipio, el evento se lleva a cabo en un desfile por las calles de Sotomayor, además de hablar del origen de las candidatas de manera jocosa y a la ganadora se la premia con dinero en efectivo, una corona de plátano con papel brillante y como cetro un cogollo del racimo de plátano. (En taller con Álvaro Bacca, 2019).

Estas celebraciones son un claro ejemplo de festejar de una manera propia del lugar, resaltando orgullosamente su productividad para la realización que inició como una actividad para adquirir recursos y posteriormente a ello se convirtió en un evento que se realiza cada año, teniendo en cuenta que este hecho refleja la cultura de la población ándense ante otros grupos poblacionales que se ven atraídos por este tipo de festividades, para la demostración y comercialización de sus productos.

#### *2.4.5. Feria agropecuaria y minera.*

Se crea en 2012 en la administración del señor José Meneses Marroquín en el mes de julio, en pro de reconocer la labor del campesino y del minero de Los Andes, este evento es un atractivo para propios y foráneos generando un intercambio comercial de artesanías, productos agrícolas, mineros, exposición de bovinos, equinos y otras especies (Alcaldía de Los Andes-Sotomayor, 2012); las actividades agrícolas, pecuarias y mineras hacen parte de algunas tradiciones en el municipio, por el impacto económico en el área urbana y rural de Los Andes, proporcionando espacios para sus celebraciones como es la plaza de ferias usada para la exposición de bovinos y equinos, además de la comercialización de estos.

## 2.5. Factores naturales que incidieron en las dinámicas sociales de Sotomayor

Se tiene en cuenta como factor natural todo tipo de causantes que son propios de la naturaleza donde el hombre no puede intervenir, pero si se ve afectado por su accionar de manera inesperada e influyendo en las dinámicas poblacionales, migraciones y afectaciones a viviendas, en los Andes-Sotomayor se han presentado eventos sísmicos, movimientos por fallas geológicas y deslizamientos. Sotomayor al igual que la totalidad del departamento, se encuentra en amenaza sísmica alta de acuerdo con el estudio del Servicio Geológico de Colombia, también se encuentra influenciado hacia el sur occidente del área urbana por la falla Sotomayor–Policarpa, fenómeno que incrementa el grado de exposición y ocurrencia de eventos sísmicos. (Plan de Desarrollo Municipal, 2016-2019)

Escobar (2019), narra que:

El 12 de Diciembre de 1979 a las 2:59 am aproximadamente, la costa pacífica nariñense fue afectada por un sismo, al igual que algunos pueblos circunvecinos a esta zona como Sotomayor, que tuvo averías en las casas alrededor del parque, la alcaldía, el templo y la casa cural, algunas edificaciones como el puesto de salud logró mantenerse de pie, de acuerdo a las versiones de la población las cuerdas de la energía eléctrica se entrelazaron produciendo descargas y chispas, provocando pánico y angustia entre quienes presenciaron el suceso, además en la carrera Sucre y calle Colón las casas que estaban construidas de bahareque se maqueaban, personas que vivían en este sector lograron salir de las tejas, palos y la tapia que caían como lluvia.

Así pues, aquel acontecimiento quedó marcado en la memoria de cada uno de los habitantes de Sotomayor en esa época, si bien no hubieron muertos si se registraron heridos de baja gravedad, de acuerdo a algunas versiones de pobladores se sintieron más movimientos lo que provocó que las familias andenses decidieron dormir en los andenes y pasillos de la escuela Santo Tomás de Aquino, en los salones del colegio San Juan Bautista y en el parque principal.

Otro acontecimiento fue el agrietamiento del suelo en la vereda Pangús en el año 2009 por movimientos de una falla geológica, de acuerdo al relato de Doña Rosanita Marroquín (2019), “La tierra se abrió afectando sus viviendas y la escuela” lo que motivó a irse de la vereda porque no se sentían seguros, llegando a vivir al área urbana; la vereda Pangús y las Delicias han sido afectadas por deslizamientos, poniendo en riesgo a la población que vive allí, otra de las veredas afectadas por este fenómeno es El Huilque, como lo relata Doña Rubi Baca (2020), que vivió en la vereda, de acuerdo al Plan de Desarrollo Municipal (2016-2019), en este lugar no se han realizado estudios sobre el deslizamiento del patio de la Escuela, por estar construido sobre relleno y en terreno con afloramientos de agua, principalmente en periodos lluviosos.

## 2.6. Variaciones socio-espaciales que se han presentado en el área urbana de Sotomayor para el periodo 1964 al 2018

El municipio de Los Andes para los años 60's cuenta con 1.561,5 km<sup>2</sup>, que posteriormente con la independización de Cumbitara en el año de 1968, fue de 1.217 Km<sup>2</sup>, llevándose gran número de población rural, pasando según el DANE

de 16.759 Hab aproximadamente a 8.939, en el censo de 1973, para este año el área urbana presenta un incremento poblacional, debido a la apertura de la nueva vía y la ampliación del comercio; en el año 1991 se municipaliza el corregimiento La Llanada, dejando a Los Andes con una extensión de 952 Km<sup>2</sup>, siendo el causante el abandono de las administraciones de Los Andes, causando la pérdida de territorio minero.

El proceso de asentamiento del área de estudio se basó en la ocupación de los primeros pobladores en un relieve de terrazas volcánicas, modelado por eventos tectónicos, para los años 60's la población se estableció en un espacio plano de 0°-2° ( ver figura 5 A), según la clasificación de pendientes del EOT de Los Andes (2013), a una altura de 1558 m.s.n.m, con un área de 5,55 Ha aproximadamente, ya consolidada la parte plana, la población empezó a construir sobre las laderas (ver figura 5 B), recalcando que es un periodo de progreso con cambios significativos para el área urbana y la población. Entre los años 80's-90's el área urbana mantiene su crecimiento hacia las laderas (ver figura 5 C) y al ser un periodo de tiempo más corto su expansión es muy significativa con 9,38 Ha, a pesar que la población tuvo que enfrentarse a eventos naturales como el de finales de los 70's que destruyó parte de sus viviendas, migraciones a otros departamentos y la finalización de la bonanza cafetera a finales de los 80's, no se ve la afectación sino en posteriores periodos, teniendo como resultado un bajo crecimiento urbano de 5,47 Ha.

Para los años 90's-2018, al ser un periodo más amplio su extensión no es superior a los anteriores, continuando con el crecimiento hacia las pendientes y entorno a las vías del sector La Carrera, las vereda El Huilque y los municipios de La Llanada y Cumbitara (ver figura 4), otros aspectos a tener en cuenta en la baja progresión urbana son las migraciones a causa del conflicto armado interno y externo, a pesar de ellos se observa que dentro del área de estudio existe la creación y mejoramiento de algunos equipamientos y vías.

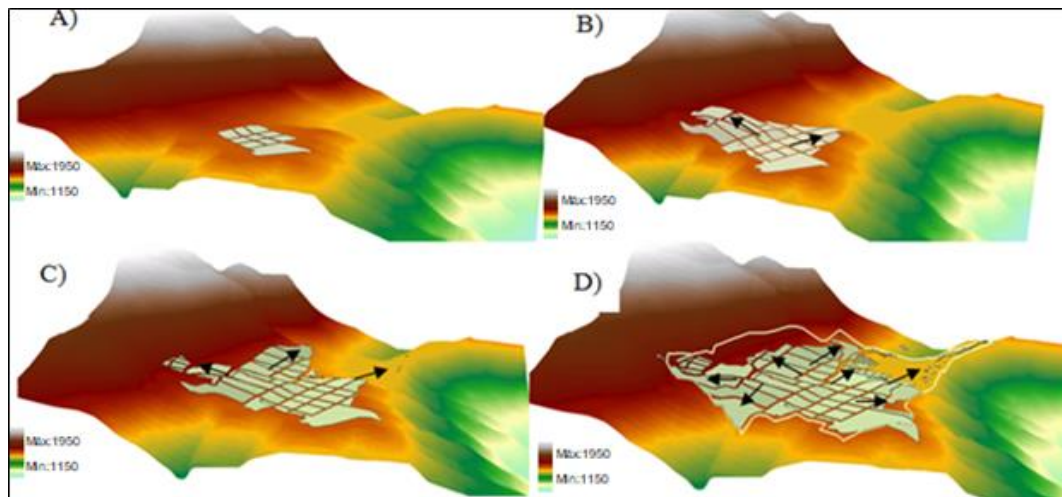


Fig. 4: Evolución espacial de Los Andes- Sotomayor desde los años 60's-2018.

Se pudo identificar que durante el crecimiento de Sotomayor se presentaron modificaciones de los usos del suelo, entre el periodo de los años 60's aún no se establecen este tipo de clasificaciones pero se hace una aproximación, para entonces predominaba el uso residencial donde sus predios poseían huertas y apenas se estaba dando inicio a la apertura del comercio en el área urbana, por tal motivo no tenían



un espacio propio, haciendo que se concentrarán en el parque, lugar donde la población de las veredas sacaban sus productos a la venta, para el caso de las instituciones se contaba con el área administrativa que es la alcaldía, las escuelas, el puesto de salud y el cementerio, teniendo lo más básico para ofrecer en el área urbana y estas se ubicaban en la zona centro en torno al parque a excepción del cementerio, además del estadio como un lugar de recreación, por último, está en menor medida la iglesia, el único templo religioso católico en el área de estudio y los usos de servicios contando solo con Telecom, un medio de comunicación vía telefónica. (Ver figura 5)

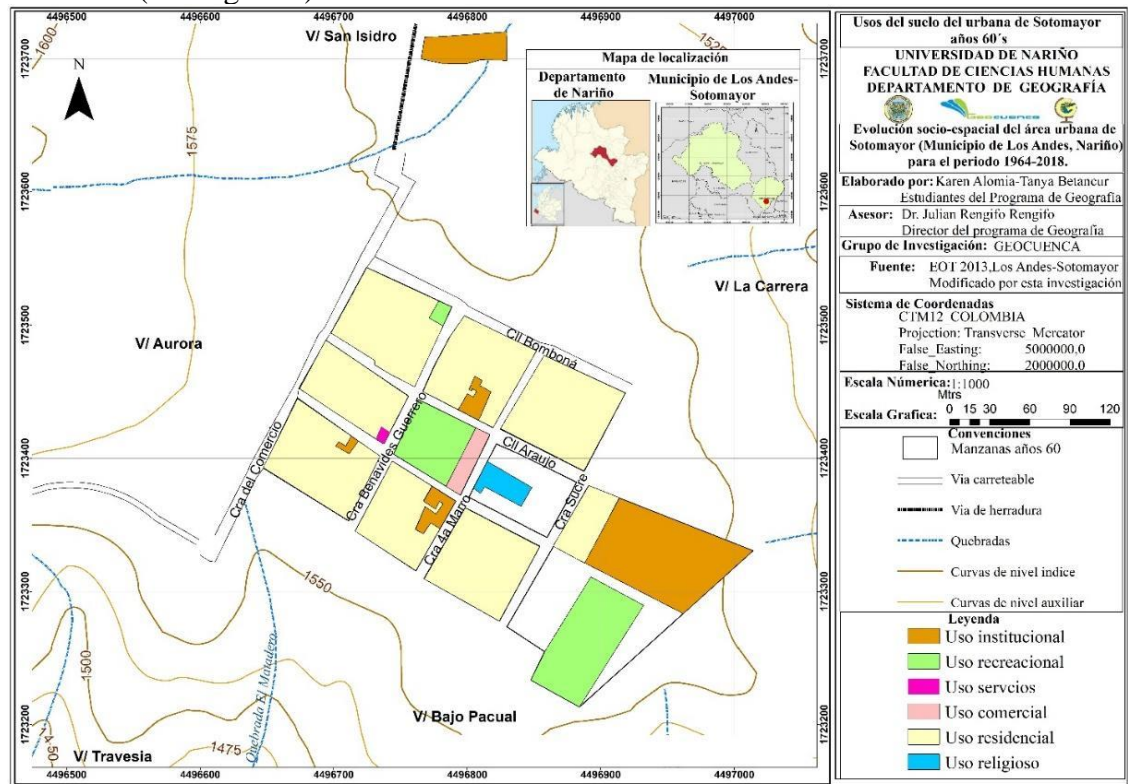


Fig. 5: Usos del suelo del área urbana de Sotomayor años 60's

En los años 90's se incrementó el área urbana junto con los tipos de usos del suelo, siendo el caso de alto impacto (la primera estación de servicio, Guaitara) e industrial con una pequeña empresa que corresponde a la tostadora de café llamada Aroma Andino, además se modificaron los que existían para los 60's, aún así continúa prevaleciendo en mayor medida el uso residencial, se proyectaron nuevos barrios en dirección norte y occidente del área urbana (ver figura 6), estos dos proyectos corresponden al Uconalcón y Peña Lisa, el uso recreacional no presentó mayores cambios, solo la creación de un polideportivo y dos piscinas, las instituciones empezaron a ampliarse, para el caso de las educativas en proporción al crecimiento poblacional y administrativas relacionadas con las actividades económicas, se crea la capilla de San Sebastián vía a Pasto.

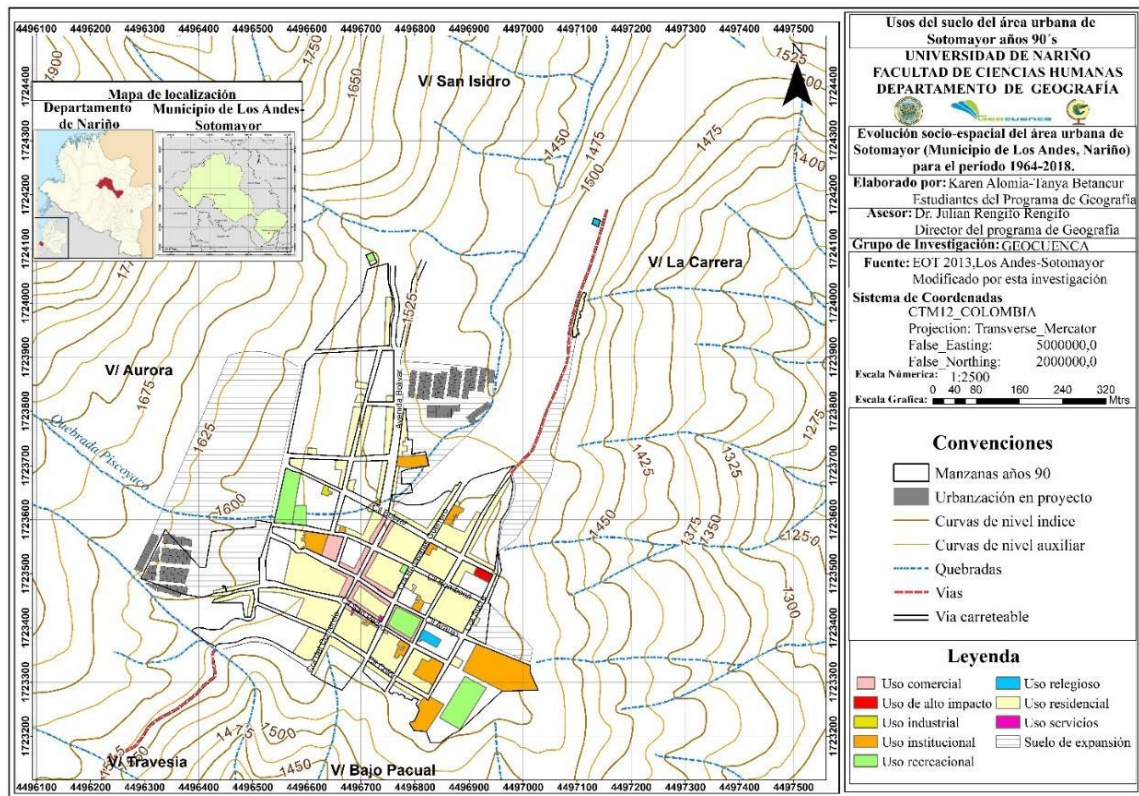


Fig. 6: Usos del suelo del área urbana de Sotomayor años 90's

En el mapa actual del 2018 (ver figura 7) se puede observar mayores cambios para unos usos suelo y otros se quedan estancados, el área urbana mantiene el crecimiento poblacional, las instituciones educativas no presentan expansión, pero si realizan modificaciones dentro de su espacio para atender la demanda de estudiantes, igualmente el uso industrial se mantiene en las misma posición mejorando sus instalaciones y expandiendo su mercado, sin competir con otras empresas dentro del área de estudio.

Además, el uso de alto impacto que incluye a algunos servicios que pueden generar daños a las zonas cercanas, como las estaciones de servicios, teniendo en cuenta el EOT del 2013 y la cuales están distribuidas en las periferias del área urbana, y la ladrillera se considera de alto impacto por la emisión de gases que produce, de igual manera se cuenta con la planta de tratamiento minero que no hace parte del área urbana, pero se establece con este uso, por consiguiente, en un futuro esta planta debe ser reubicada debido a que la tendencia de crecimiento que está teniendo Sotomayor en dirección norte, como se puede observar en el uso residencial, además de la consolidación de los nuevos barrios que se encontraban en proyecto, destacando el barrio Peña Lisa que fue el primero en consolidarse antes que el Uconalcón por falta de organización y capacitación de la comunidad al conformar la asociación, posteriormente se consolidaron el barrio Ciudad Jardín y El Jardín que están en este proceso.



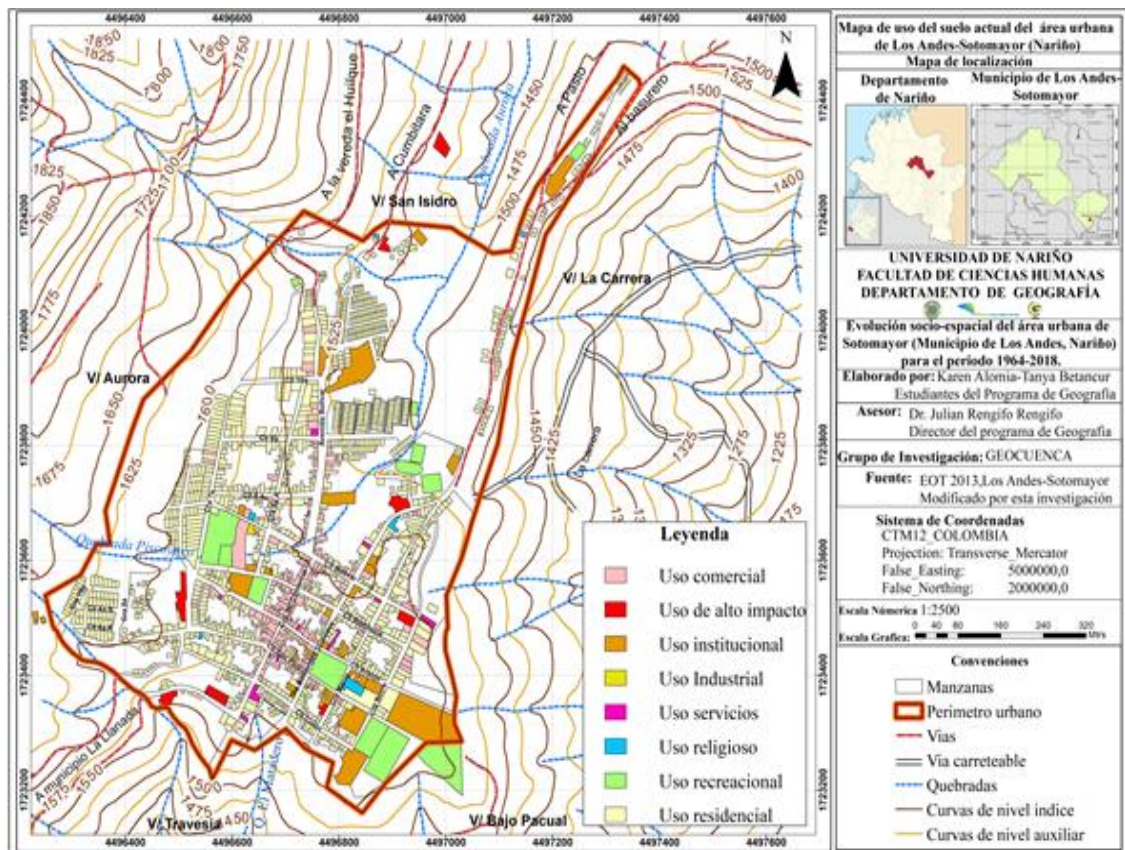


Fig. 7: Uso del suelo actual del área urbana de Sotomayor (Nariño)

Por medio de las encuestas, también se pudo identificar la población migrante proveniente de veredas de Los Andes, de municipios de Nariño (Policarpa, Samaniego, Tambo, La Llanada, providencia, Tumaco, Buesaco, Pasto, Cumbitara) y otros departamentos de Colombia (Putumayo, Caquetá, Huila, Cauca y Valle del Cauca), que llegaron al área urbana, asentándose en los barrios que les proporcionó las condiciones necesarias para poder vivir de acuerdo a su economía. La poblaciones se ha ido asentándose según el EOT de Los Andes (2013), en zonas susceptibles a amenazas por deslizamientos, esto se observa en la parte sur occidental del área de estudio, correspondiente a 8676,42 m<sup>2</sup>, que abarca algunas viviendas del barrio Uconalcón, destacando que se han instalado diferentes tipos de población, como los desplazados por violencia de grupos armados, eventos naturales (movimiento de fallas y deslizamientos), así mismo en el área de estudio se presentan inundaciones en periodos lluviosos en la zonas donde corren las aguas de la quebrada Piscoyaco y Aurora.

De tal manera que la población a través del tiempo se ha ido asentado sin considerar su exposición a amenazas, según los EOTs 2000 y 2013, que indican algunos cambios en relación a la amenaza por deslizamientos en el sector La Carrera, barrios 12 de Diciembre y La Travesía, que se encuentran en pendientes muy inclinadas propensas a este tipo de fenómenos, en el EOT 2013 esta amenaza fue suprimida sin hacer ningún cambio para mitigación, por lo tanto se sigue construyendo viviendas en zonas de riesgo; de igual manera sucede con los rellenos en el barrio Colón, donde también se presentan deslizamientos, aun así se consolida, para el 2013 ya no se ven este tipo de amenazas, en el año 2000 existe la presencia de erosión por deslave, en los periodos lluviosos se produce desgaste de suelo; se nota

el cambio en la posición y número de vertimientos de aguas residuales, aun así las descargas van a las mismas quebradas que son El Matadero y Piscocoyaco que soporta mayores cantidades de aguas residuales.

Para la actualidad el área urbana cuenta con infraestructuras que pueden afectar a la población, por incendios fuera de control como son las estaciones de servicios, que están siendo absorbidas por el tejido urbano, poniendo en riesgo a las familias que se encuentran aledañas, también se incluyen algunos equipamientos comerciales e instituciones que están distribuidas en toda el área urbana, pero se excluye algunas estructuras como la de café aroma andino y la ladrillera que también pueden generar impacto (Ver figura 8).

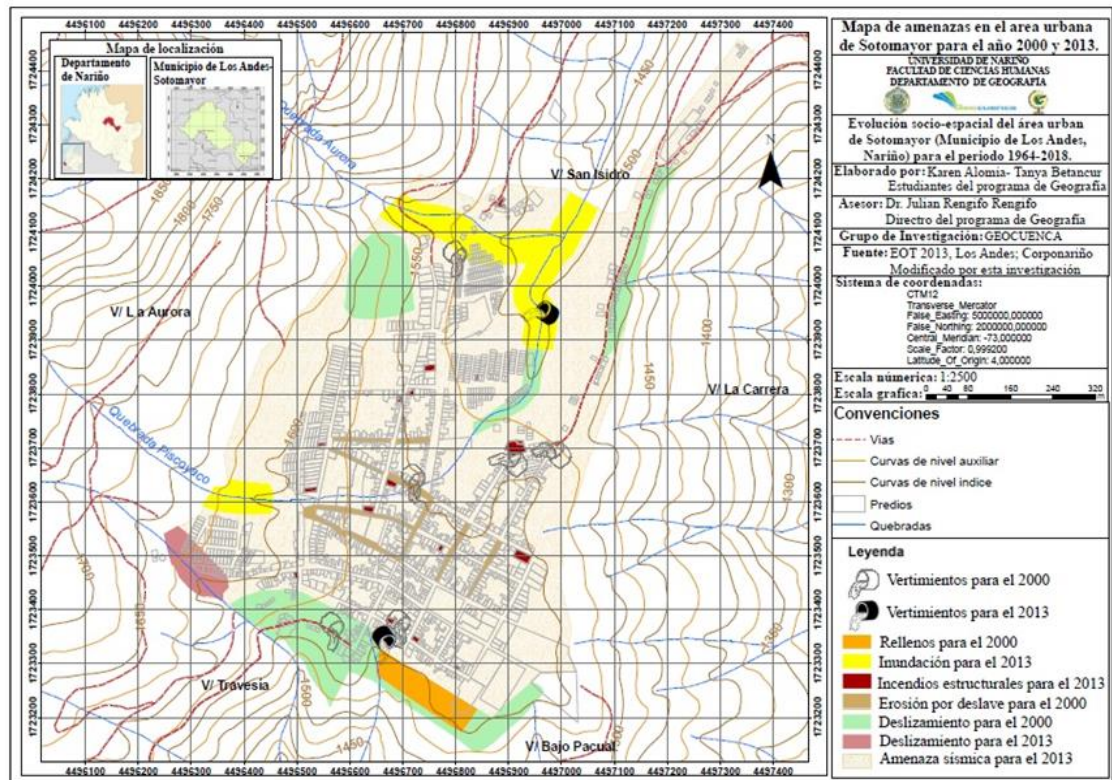


Fig. 8: Mapa de amenazas en el área urbana de Sotomayor para el año 2000 y 2013

## CONCLUSIONES

- El análisis realizado de la evolución socio-espacial en el área urbana de Sotomayor del Municipio de Los Andes, obedece a un crecimiento donde su principal factor dinamizador corresponde a la economía del municipio en los años 1964-2018, como ha sido la extracción minera y la producción cafetera; donde el plano inicial de crecimiento urbano se asemeja al de áreas ya consolidadas en el departamento, que parten de un centro, pero no corresponde a un modelo de crecimiento, por ser un área en proceso de consolidación, aunque no se dan, si se presentan dinámicas parecidas a ciudades.
- El área urbana ha sido influenciada por elementos urbanos del medio natural y del medio construido, de los cuales los del medio natural son los que sirven de soporte sobre el cual se establecerán los elementos urbanos del medio construido, posibilitando la construcción y organización del territorio, de esta

forma no se debe confundir con los factores naturales, que se consideran como el motivo por el cual la población se asienta en la zona.

- Los factores que han incidido en las dinámicas sociales del área de estudio para el periodo establecido, se concluye que en el transcurso de los años se han implementado normas que estipulan una organización territorial con unos instrumentos de gestión y planificación, existiendo una baja rigurosidad en la aplicación de estos por parte de las administraciones, que se encargan de generar los debidos estudios y proyectos que no se acercan a las realidades del territorio, haciéndolo solo para el cumplimiento de normativas exigidas, mas no su aplicabilidad.
- Los factores económicos, sociales y culturales han influenciado en la creación de elementos urbanos constituyentes en Sotomayor, esto se debe a que su crecimiento no obedece a elementos naturales como un río o quebrada, la población ha intervenido acorde a sus necesidades y buscando los medios necesarios para fortalecer su economía entendiendo que mucha de la infraestructura que posee en parte se debe a facilitar la comunicación con la capital, para exportar sus productos predominantes (café y oro) y de esta manera mejorar sus necesidades humanas.
- Sotomayor ha evolucionado en población y físicamente, desde el año 1964 se evidencia claramente que su incremento ha sido significativo, observando que en algunos periodos de tiempo se dio un mayor progreso, destacando los años 70's y 80's , se deja claro que en los siguientes años se dieron aportes en la evolución de Sotomayor, recalcando las actividades económicas predominantes como motores de cambios sociales y espaciales, siendo inversamente proporcionales, es decir que cuando el café tuvo su auge, la minería tiende a disminuir su extracción, por lo tanto la mano de obra se inclina a la actividad que mejores ingresos le proporcione.

## REFERENCIAS

A. Almeida, comunicación personal, 24 de Febrero de 2020

Alarcón, M. (2013) *Transformaciones urbanas en Chile, dinámicas en la formación de nuevas piezas urbanas en torno a conjuntos de vivienda social* [Tesis de maestría, Universidad politécnica de Cataluña].  
[https://upcommons.upc.edu/bitstream/handle/2099.1/19971/MarcosAlarcon\\_TFM.pdf?sequence=1&isAllowed=y](https://upcommons.upc.edu/bitstream/handle/2099.1/19971/MarcosAlarcon_TFM.pdf?sequence=1&isAllowed=y)

Alcaldía de Los Andes. (2012). *Plan de desarrollo municipal, Los Andes-Nariño (2012-2015)*. Los Andes, Sotomayor [Archivo PDF].



Alcaldía del municipio de Los Andes. (2013). *Esquema de Ordenamiento Territorial 2013-2027, Los Andes, Sotomayor* [Archivo PDF].

Alcaldía de Los Andes. (2016). *Plan de desarrollo municipal, Los Andes-Nariño (2016-2019)*. Los Andes, Sotomayor [Archivo PDF].

A. Leiton, comunicación personal, (2019)

Bacca, A.comunicación personal, (26 de agosto de 2019)

Escobar, H. (2019). *Del Pacual Hasta el Galeras*. Independently published.

F. Acosta, comunicación personal, (2019)

Janoschka, M. (2002). El Nuevo Modelo De Ciudad Latinoamericana: Privatización Y Fragmentación, *Revista eure*, 28 (85) pp.11-29

J. Delgado, comunicación personal, 2019

Martínez, J. (2010). *Notas para una historia local de Panga*, Alcaldía Municipal de Los Andes

Mora, F. (2017). *San Juan de Pasto, crecimiento y evolución urbana 1537-1990*. Universidad de Nariño.

Oficina de Naciones Unidas para la Coordinación de Asuntos Humanitarios, OCHA. (2007). Ficha técnica-situación Humanitaria, Departamento de Nariño, sala de situación humanitaria, <http://docplayer.es/51466507-Ocha-ficha-tecnica-situacion-humanitaria-departamento-de-narino-sala-de-situacion-humanitaria-agosto-de-2007.html>

Pértile, V. (2012). Morfología Urbana, Los Planos De Las Ciudades, *Revista geográfica digital, IGUNNE*, 9(18) pp 4-45. <http://revistas.unne.edu.ar/index.php/geo/article/view/2244/1966>,.

Programa de las Naciones Unidas para el Desarrollo, (PNUD). (2010). *Nariño: análisis de conflictividad* [Archivo PDF].

R. Baca, comunicación personal, 22 de febrero del 2020

R. Marroquín, comunicación personal, 2019

Rosero, H. (1986). *Estudio socio económico del municipio de Los Andes, 1985, EL CID*.