

TENDENCIAS  
Revista de la Facultad de Ciencias Económicas  
y Administrativas.  
Universidad de Nariño  
Vol. VII. No.1  
Primer semestre 2006, páginas 101-120

**EL TLC CON ESTADOS UNIDOS: EFECTOS Y RETOS PARA LA  
CADENA LÁCTEA DE NARIÑO**

**Por: Carlos Solarte Portilla<sup>1</sup>, Álvaro Martínez Salas<sup>2</sup>, William Burgos Paz<sup>3</sup>**

**RESUMEN**

En este artículo se presenta una descripción general de la Cadena Láctea en Colombia y en la cuenca lechera del departamento de Nariño e igualmente se mencionan las posibles consecuencias que se derivarán, para este importante sector de la economía regional, cuando entren en vigencia los puntos acordados en el Tratado de Libre Comercio con los Estados Unidos. Como elementos imprescindibles para el análisis se incluyen los indicadores que determinan, en buena medida, la competitividad del renglón lácteo de Colombia y Nariño, los contingentes asignados a cada país, las condiciones acordadas para el libre comercio de productos lácteos, las potencialidades de los productos colombianos, los problemas y dificultades que actualmente limitan la productividad en Nariño y los retos que tendrán que afrontar todos los eslabones de la cadena láctea por efecto del TLC.

---

<sup>1</sup> Zootecnista. M.Sc. Ph.D. Profesor Universidad de Nariño. Líder del Grupo de investigación Producción y Sanidad Animal. Ciudad universitaria Torobajo. Pasto Colombia.

<sup>2</sup> Zootecnista. Departamento de Asesoría Técnica de la Cooperativa de Productos Lácteos de Nariño COLACTEOS. Pasto Colombia.

<sup>3</sup> Egresado programa de Zootecnia. Universidad de Nariño. Grupo de investigación Producción y Sanidad Animal. Ciudad universitaria Torobajo. Pasto Colombia.

Palabras clave: Cadena Láctea de Colombia y de Nariño, Estados Unidos, TLC.

## **SUMMARY**

The Free Trade Agreement with The United States of America: Effects and Challenges for the Milk Industry in Nariño

The paper presents a general description of the current state of the milk industry in Colombia and in the region concerning this industry at Nariño. The possible consequences of the implementation of the Free Trade Agreement with the United States for this important part of the economy will also be discussed. The fundamental considerations for this analysis are the indicators that determine the competitiveness of the milk industry of Colombia and Nariño, the contingents assigned to each country, the terms of agreement settled for the free trade of milk products, and the potential strengths of Colombian products. Other elements used in the analysis are the problems and difficulties that are currently limiting productivity in Nariño and the challenges that are to be faced by all participants of the milk industry as a consequence of the Free Trade Agreement.

Key Words: Milk industry in Colombia and Nariño, The United States, Free Trade Agreement

## **INTRODUCCIÓN**

La firma del tratado de libre comercio con los Estados Unidos despierta muchas inquietudes y origina múltiples interrogantes con respecto a los efectos que se derivarán cuando entren en vigencia las reglas acordadas. Incluso, en el momento en que se escribe este artículo, voceros oficiales indicaron, a través de diversos medios de comunicación, la existencia de contradicciones e inconsistencias en los textos definitivos que fueron aprobados en las rondas de negociación, lo que obligó al desplazamiento de funcionarios del alto gobierno

colombiano a los Estados Unidos con el propósito de revisar los textos en español y en inglés.

Independientemente de este último acontecimiento, desde el momento en que se iniciaron las rondas de negociación se han expresado versiones abiertamente contrarias con respecto a las posibles consecuencias del tratado para diversos sectores, de modo especial para el agropecuario. Algunos analistas prevén consecuencias desastrosas y otros, por el contrario, aseguran que el TLC será la oportunidad para alcanzar los niveles de desarrollo necesarios para ser competitivos e ingresar productos agropecuarios colombianos a uno de los más grandes mercados del mundo.

En el caso concreto del departamento de Nariño, uno de los sectores que tiene mayor importancia en la generación de empleo y que constituye la única fuente de ingresos para un gran número de familias es la ganadería de leche. Todos los eslabones de la cadena láctea enfrentarán grandes retos, por lo que es necesario analizar los problemas de competitividad, innovación, calidad y costos que son los factores que definirán el futuro de la ganadería lechera de Nariño y por ende el de millares de personas que dependen exclusivamente de esta actividad en sus diversos procesos, desde la producción primaria, el transporte y el acopio hasta el eslabón industrial.

Se espera que con la información y puntos de vista incluidos en esta parte, se proporcionen elementos de juicio suficientes para analizar objetivamente los impactos que sobre la cadena láctea de Nariño tendrá el Tratado de Libre Comercio con los Estados Unidos y bajo qué condiciones se enfrentará un escenario tan complejo derivado de la firma de dicho tratado.

#### **GENERALIDADES DE LA CADENA LÁCTEA EN COLOMBIA.**

Como antecedente básico se presentan a continuación algunas cifras sobre la cadena láctea de Colombia y del departamento de Nariño, las cuales fueron extractadas de los informes “*Promoción y bases para el desarrollo social y competitivo de la cadena Láctea en el departamento de Nariño*” y “*Caracterización de la cadena láctea en el departamento de Nariño*”,

presentados por la Universidad Javeriana - CIECI, en el año 2003<sup>4</sup>, con el apoyo de entidades como la Secretaría de Agricultura de Nariño, la Sociedad de Agricultores y Ganaderos de Nariño SAGAN, la Cooperativa de Productos Lácteos de Nariño COLÁCTEOS, la Cámara de Comercio de Pasto, la Universidad de Nariño, la Universidad de Georgetown, el Instituto Colombiano Agropecuario ICA, la Corporación de Investigaciones Agropecuarias CORPOICA, la Asociación de pequeños Industriales ACOPI, seccional Nariño y el Servicio Nacional de Aprendizaje SENA. Estas cifras permiten establecer las comparaciones necesarias en algunos aspectos generales sobre la cadena láctea en Colombia y la situación actual de los productores, acopiadores y transformadores de la leche con respecto a los principales indicadores de productividad, competitividad y participación en los mercados interno y externos.

**Eslabón primario:** De acuerdo con las cifras indicadas por marulanda Pabón (2006)<sup>5</sup> La producción de leche bovina en Colombia pasó de 3.837 millones de litros en 1990 a 5.698 millones en el año 2002, es decir, que obtuvo un crecimiento en términos de volumen de 48.5%. La producción está concentrada en cuatro regiones: Atlántica (40%), Occidental (17%), Central (34%) y Pacífica (9%), en esta última se incluye la producción del departamento de Nariño.

**Eslabón Industrial:** Según los datos suministrados por la Universidad Javeriana-CIECI (2003) La leche pasteurizada es el producto más representativo con un 36% del valor total de la producción, seguido de la leche en polvo y el yogurt con un 21 % y 10 % respectivamente, en un porcentaje menor el mercado se distribuye en Leche ultra pasteurizada, queso blando y otros derivados que suman el 33 % restante.

---

<sup>4</sup> Los informes finales de estos estudios no han sido oficialmente publicados, pero los resultados se han dado a conocer a los gremios y entidades del sector pecuario de Nariño

<sup>5</sup> Miembro del equipo negociador colombiano en el tema de leche y derivados lácteos

El indicador de participación en el mercado de exportaciones muestra una baja participación de Colombia, pero a la vez creciente, ya que en 1994 su contribución fue de 0,003% y en el año 1999 llegó a 0,018; es decir un crecimiento del 500% en cinco años, tal como se aprecia en la Tabla 1.

**Tabla 1. Participación en el Mercado de Exportaciones (PME)**

<b>Colombia Vs. Mundo</b>						
<b>AÑO</b>	<b>1994</b>	<b>1995</b>	<b>1996</b>	<b>1997</b>	<b>1998</b>	<b>1999</b>
PME (%)	0,003	0,004	0,005	0,009	0,012	0,018

Fuente: Universidad Javeriana – CIECI (2003)

En la Tabla 2 se indica la participación de Colombia en el mercado de las exportaciones de leche y derivados lácteos hacia los países que son sus principales destinos.

**Tabla 2. Participación en el Mercado de Exportaciones**

<b>Colombia Vs. País (%)</b>			
<b>PAÍS</b>	<b>1991</b>	<b>1996</b>	<b>2002</b>
Venezuela	0,00	29,06	86,10
Ecuador	4,56	64,28	9,54
Estados Unidos	18,89	2,78	1,98
Chile	0,00	0,00	1,24
Perú	61,03	3,30	0,99

Fuente: Universidad Javeriana – CIECI (2003)

En la tabla 3 se indican las cifras de exportaciones por producto y los correspondientes valores en dólares.

**Tabla 3. Exportaciones Colombianas de Lácteos por Producto (Valores USD FOB)**

Puesto	Producto	1996	%	2002	%
1	Leche en polvo	1.019.054	15,2	35.786.372	65,8
2	Leche evaporada	-	0,0	5.132.477	9,4
3	Leche maternizada	2.968.752	44,3	4.445.952	8,2
4	Quesos	442.568	6,6	4.314.051	7,9
5	Leche y nata	894.887	13,3	2.165.680	4,0
6	Leche condensada	323.777	4,8	1.136.840	2,1
7	Lacto suero	-	0,0	870.995	1,6
8	Mantequilla	71.356	1,1	376.808	0,7
9	Yogurt	972.613	14,5	155.920	0,3
10	Leche fluida	468	0,0	29.533	0,1
11	Demás lácteos	10.800	0,2	12.523	0,0
	Total Exportaciones	6.704.275	100,0	54.427.151	100,0

Fuente: DANE. Observatorio Agrocadenas Colombia (2003)

Lo anterior muestra como Colombia tendría una buena oportunidad de penetrar más los mercados mundiales, en consideración a las expectativas sobre el aumento en el consumo de productos lácteos, que según la FAO llegará, en el año 2005, a 216 Kg. / per cápita en los países desarrollados y de 122 Kg. / per. cápita en América Latina.

**Características del Consumo:** El consumo aparente per. Cápita de leche y productos lácteos, en 1996, fue de 139,6 kilos en Colombia, variando entre regiones: 140 kilos para Bogotá, 199 kilos para Medellín y 109 kilos para Cali.

En Colombia este consumo ha tenido un crecimiento entre los años de 1993 a 1999 periodo en el que pasó de 123 Kg./persona a 138 Kg./persona respectivamente, lo que representó un incremento del 13%.

Respecto al consumo per. Cápita de leche en polvo entera en Colombia, éste ha tenido una tendencia creciente, pasando de 0.85 Kg. /hab. en el año 1993 a 1.55 Kg. /hab. en el año 2000, es decir un crecimiento porcentual de 82.35%.

Con relación a la producción industrial, la mayor parte del costo de fabricación corresponde al consumo de materia prima. La leche fresca representa aproximadamente el 78% del total. Los gastos en mano de obra alcanzan el 4.7%, y el 16.7% se destina a otros rubros, entre ellos empaques.

**Precios:** En Colombia el precio de la leche ha tenido muchas variaciones, como en la mayoría de países del mundo. Hasta ahora no se ha definido por mercado libre de oferta y demanda, sino que ha estado sujeto a intervenciones del Estado. En Colombia, desde el año 1989 hasta mediados de 1999, a través de la resolución 427 de 1989 se estableció el mecanismo denominado 70/30, mediante el cual los industriales pagaban a los productores un precio mínimo por la leche cruda en planta, equivalente al 70% del precio de venta pasteurizada al consumidor, luego se implementó el sistema de precios basado en Cuota y Excedente. En la actualidad se tiene en cuenta el factor de pago por calidad constitutiva e higiénica, donde la proteína ocupa el principal lugar de importancia para definir el precio al productor.

## **GENERALIDADES DE LA CADENA LÁCTEA EN EL DEPARTAMENTO DE NARIÑO**

El altiplano nariñense comprende dos regiones altamente productoras de leche. La primera se ubica en el municipio de Pasto y la segunda corresponde a los municipios de Guachucal, Cumbal, Túquerres e Ipiales, zona denominada la provincia. En esta región predomina el minifundio de explotación familiar campesina.

Todos los actores de la cadena en Nariño enfrentarán una nueva etapa más competitiva e internacionalizada, que requiere un entorno propicio para la innovación y a la eficiencia, si se quiere conquistar los mercados externos y aprovechar todas las fortalezas de la cadena.

## **Debilidades, Oportunidades, Fortalezas y Amenazas de la cadena láctea en Nariño.**

**Debilidades:** El deficiente manejo de las pasturas, el mediano nivel de gestión empresarial y la baja escala de las fincas son claras debilidades de la cadena.

La población bovina existente no presenta resultados que contribuyan a la competitividad.

La ausencia de un sistema de información regional.

La carencia de un programa de selección genética orientado a la obtención de un tipo de bovino apropiado para la región.

**Oportunidades:** Para conservar y ampliar mercados mediante el establecimiento de alianzas estratégicas con empresas nacionales y/o multinacionales para generar economías de escala, promover la innovación y la ampliación de canales de distribución. La transformación de los municipios de Cumbal y Túquerres en Unidades Especiales de Desarrollo Fronterizo (Decreto 2561 de 1997, reglamentario de la Ley de Fronteras) crea incentivos a la inversión.

**Amenazas:** La interrupción del tráfico en la vía Panamericana a causa de fallas geológicas, perturbaciones del orden público en Cauca y en Nariño.

El deficiente manejo sanitario, sobre todo, en las zonas de frontera con el Ecuador, por la debilidad de los sistemas de control y prevención en el vecino país.

**Fortalezas:** La solidez empresarial de algunas firmas como COLÁCTEOS, su penetración del mercado nacional e internacional, sus programas de desarrollo y transferencias de tecnología en alianza con la Universidad de Nariño y la avanzada tecnología en la producción de lácteos constituyen la principal fortaleza.

**Productores De Leche En El Departamento De Nariño.** En la cadena láctea, el eslabón primario hace referencia a aquellos productores que realizan las actividades de cría, levante de ganado vacuno y producción de leche especializada y / o doble propósito (tabla 4), la cual es vendida al eslabón de acopiadores o directamente a transformadores.



En la Tabla 5 se incluye la información de los municipios cuya producción lechera supera los 30.000 litros diarios, considerados por lo técnicos como zonas de alta producción.

**Tabla 4. Producción diaria de litros de leche, Hectáreas en praderas tradicionales, Hectáreas en praderas mejoradas, Hectáreas en pastos de corte y Total de hectáreas en pasto, en once municipios de Nariño. Año 2001**

Municipio	Prod. Prom. Litros/ día	Pradera Tradicional Ha	Pradera Mejorada Ha	Pasto de corte Ha	Total Praderas Ha
Aldana	12.030	2.985	544	147	3.676
Cuaspud	15.816	1.760	700	87	2.547
Cumbal	34.600	10.000	5.000	200	15.200
Guachucal	60.588	7.500	3.155	40	10.695
Ipiales	31.640	15.336	239	10	15.585
Pasto	50.598	17.930	6.000	0	23.930
Potosí	13.800	4.980	295	0	5.275
Pupiales	36.120	2.510	1.608	260	4.378
Sapuyes	27.880	4.000	3.500	60	7.560
Tangua	15.464	4.000	450	320	4.770
Túquerres	34.800	14.000	1.500	45	15.545
Total(11 municipios)	333.336	85.001	22.991	1.169	109.161
Total Nariño	505.214	323.223	35.796	2.784	361.803

Fuente: Ministerio de Agricultura (2001)

**Tabla 5. Cabezas de ganado, producción diaria de litros de leche, Número de Predios, Hectáreas de Praderas tradicionales, Hectáreas de Praderas mejoradas y Total de Hectáreas de Praderas, En seis municipios lecheros de Nariño. Año 2001**

Municipio	Total Cabezas	Producción Prom. litros leche/día	Nº Predios	Pasto de corte	TOTAL hectáreas Praderas
Cumbal	11.778	34.600	1.925	200	15.200
Guachucal	13.992	60.588	1.535	40	10.695
Ipiales	12.339	31.640	2.734	10	15.585
Pasto	21.162	50.598	3.231	0	23.930
Pupiales	10.973	36.120	1.383	260	4.378
Túquerres	9.745	34.800	1.490	45	15.545
Total 6 municipios	79.989	248.346	12.298	555	85.333
Total Nariño	240.969	505.214	31.949	2.784	361.803

Fuente: Ministerio de Agricultura (2001)

Los productores de leche en el Departamento de Nariño en su mayoría no sobrepasan las 10 hectáreas, de acuerdo con el estudio un 76% tienen este tamaño de predio, con una producción de leche diaria en el 63% de los predios menor a 30 litros. El 88% de los predios tienen entre 1 y 6 cabezas de ganado, que producen en promedio un volumen diario de 22 litros / predio.

- La concentración de la población ganadera, y por lo tanto mayor densidad de ocupación animal en los municipios estudiados se da en los predios menores a 20 hectáreas, los cuales representan el 61% del total de las cabezas de ganado en producción.
- El manejo de las empresas productoras de leche en su mayoría se concentra en el propietario, quien muestra una baja utilización de herramientas empresariales para medir y mejorar su desempeño. Solo 13% de los encuestados lleva registro de sus operaciones

- Para estimar en litros la producción de leche en los seis municipios de la muestra se llevó a cabo un análisis estadístico de los datos suministrados por los 394 productores y se obtuvo que la producción diaria promedio de leche es de 22 litros por predio.
- El volumen diario de litros producidos de acuerdo con la muestra es de 25.384 litros, siendo representativo de la población en los seis municipios seleccionados con una producción de 308.506 litros diarios, los cuales son el 48% de la producción del Departamento de Nariño.
- El 68% de la producción de leche es vendida a acopiadores, 13 % a las plantas procesadoras, 11% a cooperativas y 8% directamente a consumidores.
- El 4% de los productores de leche elabora derivados lácteos – principalmente cuajadas y quesos, siendo un 57% vendido directamente a consumidores, 21% a acopiadores y un 14% a tiendas.

### **ACOPIADORES DE LECHE EN EL DEPARTAMENTO DE NARIÑO**

Se hace referencia dentro del proceso productivo de la cadena láctea al eslabón de acopiadores, a aquel cuyos actores realizan la función de recolección de la leche (a productores ganaderos), almacenamiento (en algunos casos, cuando cuentan con tanques de enfriamiento) y distribución, la cual es realizada a comerciantes minoristas y / o transformadores de productos lácteos.

En el Departamento de Nariño se identificaron 33 acopiadores, los cuales se ubican en la región del altiplano nariñense, así: en la zona denominada la provincia se encuentra el 55%, distribuidos en los municipios de Guachucal, Cumbal e Ipiales con el 12%, 3% y 40% respectivamente, en la zona de Pasto el 12% y en otros municipios cercanos el 33% restante. (Universidad Javeriana – CIECI 2003)

*Solarte Portilla, Martínez Salas, Burgos Paz. El TLC con Estados Unidos: efectos y retos para la cadena láctea de Nariño*

---

---

De acuerdo con la estructura, las empresas acopiadoras se pueden clasificar por el valor de los activos, el número de empleados y el volumen diario de recolección de leche. Teniendo en cuenta estos tres criterios son consideradas: micro empresas el 97 % y pequeñas empresas el 3%.

El proceso de recolección es realizado por el 88% de los acopiadores, el 12% restante reciben la leche de transportistas directamente. Del total de acopiadores que recolectan la leche el 69% lo realiza en las fincas y el 31% restante la recoge en veredas cercanas a los cascos urbanos.

Los acopiadores recogen diariamente 185.705 litros de leche en distintos municipios del departamento, encontrándose el mayor volumen en Ipiales, Pupiales, Guachucal, Pasto y Cumbal, los cuales suman en total el 80 % del volumen total de litros diarios recogidos.(Universidad Javeriana – CIECI 2003)

En total se distribuyen diariamente de acuerdo con los datos suministrados por el estudio 182.307 litros, se observa que el 15% de los acopiadores vende el 7% de la leche cruda directamente al consumidor y el 85% restante la vende a plantas procesadoras (Figura 6). Los que venden directamente la leche al consumidor, lo hacen principalmente en los municipios de Ipiales, Puerres y Pasto, los cuales concentran el 73 % de las ventas por este concepto, sumando un total de 12.761 litros diarios de leche. Quienes la distribuyen a transformadores, el 85% la venden a las plantas, de los cuales, el 41% corresponde a Colácteos.(Universidad Javeriana - CIECI 2003)

La recolección de la leche esta distribuida en aproximadamente 14 municipios, sin embargo se concentra el 80 % en la zona denominada la provincia y Pasto.

La leche que distribuyen los acopiadores está destinada a procesos de transformación (85%), lo que en beneficio para la cadena indica un mayor grado de desarrollo y valor agregado. De este volumen el 96% va a transformadores grandes y pequeños, el 4 % restante a microempresas queseras.

## **TRANSFORMADORES DE LECHE EN EL DEPARTAMENTO DE NARIÑO**

Se hace referencia dentro del proceso productivo de la cadena láctea al eslabón de transformadores, a aquel que desarrolla la actividad de producción de derivados lácteos, a nivel industrial o bien sea artesanalmente (Tabla 6) y/o fabricación de leches fermentadas a mayor escala. Los productos se obtienen a partir de la leche cruda, que es comprada a productores de leche, asociaciones de productores y acopiadores, el producto final obtenido es vendido a través de canales mayoristas y/o tiendas.

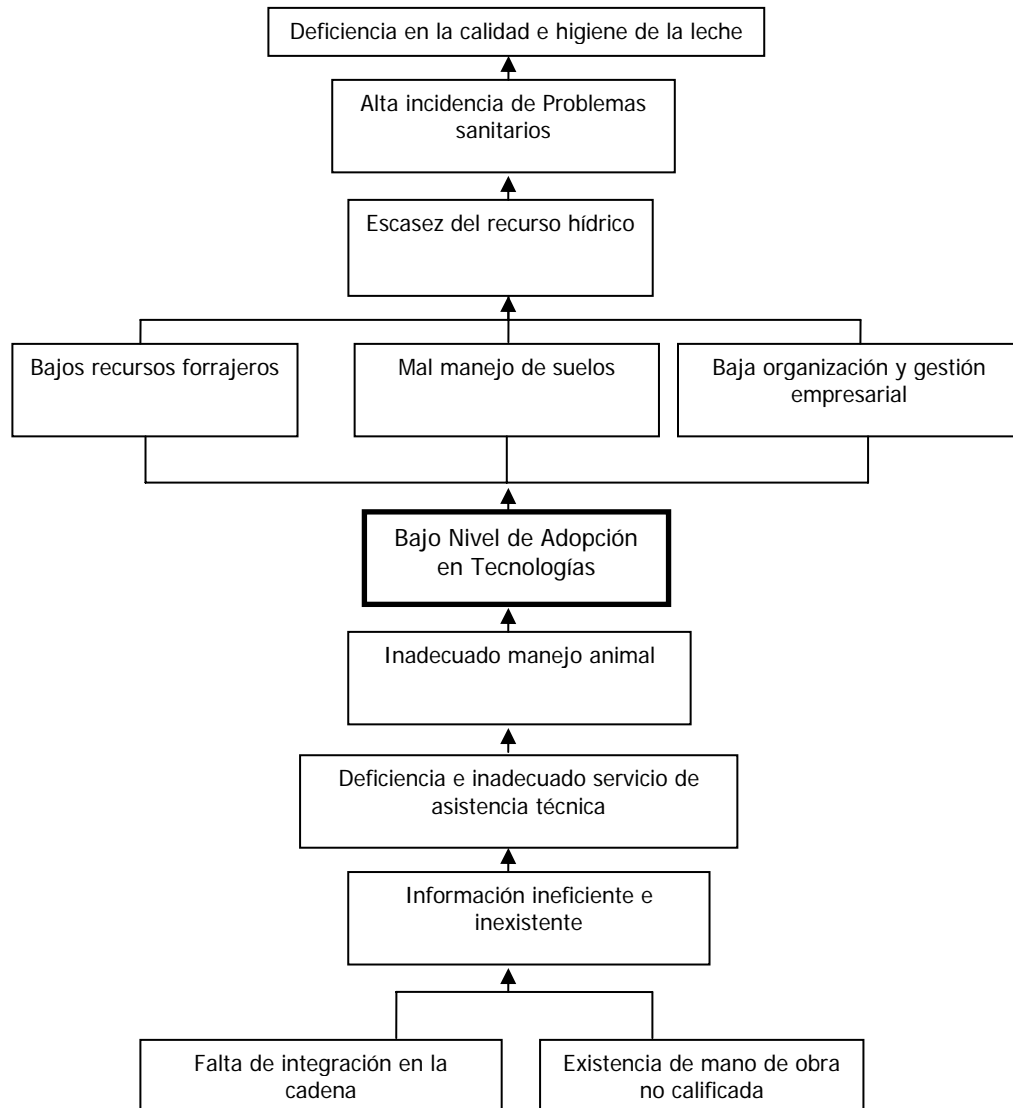
**Tabla 6. Clasificación de empresas de transformadores por tamaño.**

<b>Tamaño</b>	<b>No. Empresas</b>	<b>Porcentaje</b>
Grande empresa	1	2
Mediana empresa	1	2
Pequeña empresa	2	4
Micro empresa	53	93
Total	57	100

Fuente: Universidad Javeriana - CIECI (2003)

Para apreciar de modo resumido la situación actual de la cadena láctea en Nariño se presenta a continuación el árbol de jerarquización de los problemas de la cadena láctea en el departamento de Nariño.

### Árbol De Jerarquización De Los Problemas De La Cadena Láctea En El Departamento De Nariño.



Al analizar el árbol anterior es posible concluir que los problemas de la cadena láctea en Nariño son estructurales y su solución debe ser integral, en cuanto al diseño de programas de investigación que contemplen los aspectos antes indicados. En este diagnóstico es realmente preocupante la carencia de un sistema de información, elemento básico para dar prioridad a los proyectos de investigación, orientar la toma de decisiones y establecimiento de planes de selección y mejoramiento. Las deficiencias en calidad e higiene de la leche que se produce en Nariño resulta determinante para la competitividad y por supuesto para la penetración exitosa en nuevos mercados. La solución para esta debilidad abarca áreas interrelacionadas. La genética de los animales, la nutrición, la recolección, el almacenamiento y el transporte de leche, juegan papeles importantes para que el producto tenga las condiciones higiénicas y en composición para asegurar el mercadeo de la leche y sus derivados. Queda en evidencia entonces, que los esfuerzos aislados para superar los inconvenientes no surtirán efecto.

#### **SITUACIONES GENERADAS POR EFECTO DE LA ENTRADA EN VIGENCIA DEL TLC.**

Como punto de partida del análisis se presenta en la Tabla 7 algunos indicadores, que a juicio de Serrano Basto<sup>6</sup> (2006) vocero de la Asociación Nacional de Productores de leche, ANALAC, gremio que representó los intereses del sector en las rondas y mesas de negociación, favorecerían las condiciones para penetrar el mercado de los Estados Unidos. Según este gremio, la firma del tratado con Estados Unidos podría ofrecer oportunidades para el sector lechero nacional, si se tienen en cuenta los siguientes aspectos: La economía de Estados Unidos es 126 veces mayor que la colombiana, El ingreso per. Cápita de Estados Unidos es 19 veces superior al de Colombia, Cerca de la mitad del total de las exportaciones colombianas van dirigidas a ese mercado, la economía colombiana y la de Estados Unidos son economías complementarias y los empresarios saben hacer negocios con EEUU

Sin desconocer que las apreciaciones de ANALAC tienen validez, es conveniente analizar con mucho cuidado las cifras.

---

<sup>6</sup> Secretario Técnico del Consejo Nacional Lácteo

**Tabla 7. Cifras comparativas en el sector lácteo de Colombia y Estados Unidos**

Indicador	Colombia	Estados Unidos
Población	44,583,577	291,500,000
Producción (leche/vaca/año)	1.500	8,505
Producción de leche (mill, litros)	5,975	77,253
Consumo Per. Cápita (kg/hab/año)	130	269
Consumo interno (mill, litros)	5,796	78,414
Precio al productor US\$/litro	0,24	0,33
Participación del sector cooperativo en el acopio formal (%)	47	85

Fuentes: Serrano Basto (2006). Marulanda Pabón (2006)

De lo anterior se desprenden varias conclusiones: la producción en los Estados Unidos es deficitaria en, aproximadamente, un millón de litros por año. La producción es mucho más eficiente en el país del norte además, tiene una organización cooperativa muy bien estructurada y las posibilidades de competir con costos podrían tener algunas probabilidades de éxito. Resulta ampliamente desventajoso el pago de subsidios a la producción que se efectúa en los Estados Unidos.

ANALAC menciona como aspectos favorables del TLC los siguientes: La existencia de un Mercado hispano en EEUU Los hispanos consumen en lácteos 19% mas que los no hispanos; los Hogares son mas numerosos ya que existen, en promedio, 3.5 personas por hogar, cifra mayor que la media del país que es 2.84 personas por familia; el gasto en alimentos que representa para esta comunidad el 17.5% de sus ingresos contra 13.7% de los no hispanos, en cifras gastan 5300 dólares anuales en alimentos contra 4305 dólares de los no hispanos; cocinan mas comidas con base en lácteos y tienen mas celebraciones



que conllevan consumo de alimentos y ocupan el 3er grupo consumidor de alimentos congelados, con un crecimiento anual del 500%

El mismo gremio asegura que la comunidad hispana de los estados Unidos tuvo un poder Adquisitivo en 1990 de U\$ 200 billardos y se prevé que para el 2007 sea U\$ 900 billardos. El Incremento de población en el 2.000 fue del 12%, en el 2.005 de 18,2% y se prevé que para el 2.050 será de 24,3%.

De los 40 millones de Hispanos residentes en los Estados Unidos, el 50 % habitan en California 50%, en Texas el 25%, en el área de Nueva York el 12%, en la Florida el 7% y el resto en otros lugares, principalmente en Chicago y Washington. Los colombianos, cuya población fue estimada para el año 2005 en 1.5 millones, están distribuidos el 30% en la Florida, 22% en Nueva Cork, 14% en Nueva Jersey, 7% en California y el 28% en otros estados.

### **PRINCIPALES PUNTOS ACORDADOS EN LA NEGOCIACIÓN PARA EL SECTOR LÁCTEO EN EL MARCO DEL TLC CON LOS ESTADOS UNIDOS.**

- Consolidación de las preferencias arancelarias del ATPDEA para la totalidad de las partidas que tenían dicho tratamiento.
- Contingentes para los productos lácteos de cada una de las partes sobre una base simétrica por un total de 9,000 toneladas.
- Tasas de crecimiento de los contingentes del 10% anual compuesto
- Eliminación del sistema de licencias de USA “Primero llegado primero servido”
- Eliminación del DIEP – Dairy Incentive Export Program
- Plazos de desgravación hasta 11 y 15 años para los productos más sensibles.
- Aranceles base de 33% para SAFP y AEC para los demás
- Renuncia recíproca a emplear SEA - OMC (Artículo 5 del Acuerdo sobre la Agricultura)

*Solarte Portilla, Martínez Salas, Burgos Paz. El TLC con Estados Unidos: efectos y retos para la cadena láctea de Nariño*

---

---

En la Tabla 8 se indican los contingentes de Estados Unidos a Colombia, con los aranceles base, los plazos de desgravación según los productos, el volumen anual aprobado y el crecimiento anual del mismo.

**Tabla 8. Contingentes de Estados Unidos a Colombia**

<b>Producto</b>	<b>Plazo de desgravación (años)</b>	<b>Volumen (Tn)</b>	<b>Crecimiento anual (%)</b>
Leche en polvo (entera y descremada)	11	5000	10
Mantequilla	15	500	10
Yogur	15	100	10
Quesos	15	2100	10
Helados	11	300	10
Procesados para Alim. Infantil	15	1000	10
Total Lácteos		9000	

Fuentes: Serrano Basto (2006). Marulanda Pabón (2006). Ministerio de Comercio, Industria y Turismo de Colombia (2006)

Para efectuar el análisis comparativo, en la Tabla 9 se indican la misma información para los contingentes de Colombia a Estados Unidos.

**Tabla 9. Contingentes de Colombia a Estados Unidos**

<b>Producto</b>	<b>Plazo de desgravación (años)</b>	<b>Volumen (Tn)</b>	<b>Crecimiento anual (%)</b>
Leche Líquida	11	100	10
Mantequilla	11	2.000	10
Quesos	15	4.600	10
Helados	11	300	10
Otros procesados a base de leche	15	2.000	10
Total		9.000	

Fuentes: Serrano Basto (2006). Marulanda Pabón (2006). Ministerio de Comercio, Industria y Turismo de Colombia (2006)

La primera cifra que debe tenerse en cuenta es que el volumen total es en apariencia igual para los dos países, lo que correspondería al principio de equidad; pero al analizar con detenimiento las cifras, un aspecto que llama poderosamente la atención es que los Estados Unidos le venderán leche en polvo a Colombia, mientras que Colombia podrá ingresar a ese país leche líquida. Sobre este aspecto debe señalarse que en la práctica es casi imposible llegar al mercado americano con leche líquida, pues los costos de transporte y las dificultades para llevarlo a cabo harían que el producto no sea competitivo. De hecho, un problema grave en la falta de competitividad son los costos del transporte entre los diversos lugares de Colombia.

Por otra parte, para obtener una tonelada de leche en polvo se requieren aproximadamente 8.7 toneladas de leche líquida, lo que significa que la cuota de Estados Unidos, en igualdad de comparación, sería de 43500 toneladas contra 100 de Colombia, es decir 435 veces mayor.

Esta realidad conduce a plantear el siguiente interrogante: ¿Por qué si los Estados Unidos, de acuerdo con las cifras, no satisfacen su demanda interna de leche incluyen como contingente de exportación ese producto?

No debe descartarse el riesgo de triangulación puesto que los Estados Unidos podrían comprar leche subsidiada procedente de varios países de Europa y Nueva Zelanda, a costos irrisorios y luego introducirla a Colombia. Frente a esta práctica será absolutamente imposible competir. Los documentos analizados no permiten asegurar que en la negociación del TLC se hayan previsto los mecanismos para evitar que se incurra en esta práctica.

También es necesario mencionar que Estados Unidos establecerá restricciones fito y zoonosanitarias, para limitar el ingreso de productos lácteos originarios de Colombia. En este aspecto no puede desconocerse que en Colombia persisten problemas serios como la fiebre aftosa y otras enfermedades, que hace mucho tiempo fueron erradicadas en varios países del mundo, de tal manera que los productos lácteos de Colombia encontrarán barreras no arancelarias para su ingreso a los Estados Unidos . Oficialmente el Ministerio de Comercio,

*Solarte Portilla, Martínez Salas, Burgos Paz. El TLC con Estados Unidos: efectos y retos  
para la cadena láctea de Nariño*

---

---

Industria y Turismo ha expresado que “se logró negociar un grupo de reglas claras para apoyar el acceso real para nuestra producción y agroindustrial. EEUU se comprometió a dar atención oportuna a las solicitudes colombianas, a tomar en cuenta las evaluaciones técnicas hechas en nuestro país y a proveer cooperación técnica para poner nuestros sistemas en el nivel requerido para tener acceso real a su mercado”

En este punto no puede desconocerse que existen serios inconvenientes referidos a la calidad higiénica y constitucional de la leche, en todo el territorio nacional. En el control de calidad de la leche y sus derivados, existen procedimientos rigurosos para asegurar que estos productos sean libres de “*Trazabilidad*”; por esta razón se revisa todo el proceso, desde el ordeño hasta la obtención del producto final. Estos son procedimientos además de rigurosos minuciosos y exigen el registro de todos los eventos, desde los más elementales hasta los más complejos, tales como fechas de aplicación de medicamentos, dosis, firma del veterinario que los formuló, tiempo de retiro de los mismos con las actas correspondientes, tipo de dietas etc. Al detectarse la existencia de una mínima falla en el proceso, el producto se declara unilateralmente no apto para consumo humano.

El rezago tecnológico en esta área es una limitante estructural para la conquista de mercados. A la fecha, son muy pocos los hatos con un sistema de registros que permitan establecer de modo categórico, si se están cumpliendo con todas las prácticas de buen manejo técnico y sanitario.

Para el caso específico de Nariño, las cifras revelan, que bajo las actuales circunstancias, las probabilidades de penetrar el mercado de los Estados Unidos son muy escasas, debido al débil desarrollo tecnológico en todos los eslabones de la cadena y de modo más marcado en el primario, por la baja calidad higiénica y composicional de la leche. Por ejemplo, los quesos semi maduros y maduros tendrían posibilidades de mercadearse con éxito en los Estados Unidos dado su reconocimiento nacional e internacional, pero en la actualidad no podrían competir ni siquiera en el mercado nacional, puesto que los rendimientos son tan pobres que los costos de producción pierden

competitividad, al requerirse mayores volúmenes de leche líquida por kilogramo de queso producido.

Para hacer competitiva la cadena láctea de Nariño, debe existir un apoyo real que promueva el desarrollo tecnológico, a través de la investigación y transferencia de tecnología con el objetivo de constituir sistemas de producción sostenibles, de acuerdo con la realidad ambiental y socioeconómica de la región. De lo contrario se agudizará la problemática social y económica de la cuenca lechera del departamento.

### **REFERENCIAS BIBLIOGRÁFICAS**

DANE (2003). **“Observatorio Agrociudades Colombia”**. Informe. Bogotá, Colombia.

MARULANDA P., D. (2006). **El TLC y su Incidencia en el desarrollo del Sector Lácteo Colombiano**. En: “Curso de capacitación sobre TLC dirigido a los ganaderos de Nariño”. San Juan de Pasto, Marzo de 2006.

MINISTERIO DE AGRICULTURA (2001). **Consolidado Agropecuario Acuícola y pesquero**. Bogotá, Colombia.

MINISTERIO DE COMERCIO, INDUSTRIA Y COMERCIO DE COLOMBIA (2006). **TLC Principales Logros**. Boletín emitido por la Oficina de Comunicaciones.

SERRANO B., G. (2006). **Una Mirada a la Cadena Láctea en Colombia**. En: XXXII Asamblea General Ordinaria de Colácteos, San Juan de Pasto, Marzo.